

# Udeležba pri načrtovanju turizma v gozdnati krajini

Marko Kovač in Barbara Polanšek

Gozdarski inštitut Slovenije  
Večna pot 2, 1000 Ljubljana, Slovenija  
Email: [marko.kovac@gozdis.si](mailto:marko.kovac@gozdis.si);  
Email: [barbara.polansek@gozdis.si](mailto:barbara.polansek@gozdis.si)

Izvleček:

*Namen prispevka je predstaviti pomen in rezultate udeležbe javnosti v postopku nastanka predloga strokovnih osnov za upravljavski načrt za območja NATURA 2000 v občini Črna na Koroškem. Poleg te teme, so v sestavku opisana še izhodišča, zakaj sploh udeležba javnosti pri načrtovanju in pa diskusija, v kateri so prikazane prednosti in pasti demokratičnega načrtovanja.*

*Ključne besede: demokratični načrtovalski postopek, udeležba oz. participacija javnosti, upravljavski načrti Natura 2000, Slovenija*

## 1 UVOD

Spremenjene ekološke razmere v gozdnati krajini, drugačne življenjske navade in vrednostni sistemi prebivalstva, številnost interesov v prostoru in spoštovanje zasebne lastnine terjajo na področju načrtovanja skupnega okolja nove pristope. Ti poleg vsebinskih, organizacijskih in tehnoloških vidikov obsegajo tudi razvoj demokratičnih načrtovalskih postopkov. Medtem, ko se s prvimi tremi izboljšuje predvsem vsebinske dele načrtov, demokratični postopki pomagajo presežati razmeroma nizko stopnjo zaupanja v načrtovanje in dosežati večjo stopnjo uresničevanja vseh vrst načrtov v praksi. Izkušnje doma in po svetu namreč kažejo, da sta obe zadnje omenjeni stvarnosti predvsem posledici ne vključevanja vseh nosilcev interesov (v nadaljevanju deležnikov) v načrtovalski proces. Čeprav priporočila, zapisana v 10. načelu deklaracije iz Ria (UN 1992a), Aarhuški konvenciji (Aarhus Convention 1998) in nacionalni zakonodaji spodbujajo udeležbo javnosti v postopkih načrtovanja, le-ti v praksi še vedno prevečkrat tečejo brez nje. Kljub dejstvu, da je demokratično načrtovanje organizacijsko, finačno in časovno zahtevnejše, edino zagotavlja trajnostni razvoj. Njegova največja prednost pred nedemokratičnimi oblikami je v visoki stopnji legitimnosti postopka in načrta; ker je identificiranje deležnikov s problemi, cilji in rešitvami običajno precejšnje, je večje tudi poročstvo, da bo dejanski razvoj sledil zapisanemu v načrtu.

Načrtovanje turizma v gozdnati krajini je samo eden izmed primerov, ki zahteva zgoraj opisan načrtovalski pristop. V tem primeru gre za multifunkcionalni pristop k gospodarjenju z gozdom, v okviru katerega se poskuša iskati ravnotežje med ekološkimi, socialnimi in ekonomskimi komponentami razvoja. Pri tem naravne razmere predstavljajo ekološko komponento, turizem v smislu obiska in rekreacije socialno (sta rezultat vrednostnega sistema družbe), gozdarstvo in turizem kot dejavnosti pa ekonomsko. Iz vsega naštetega je mogoče povzeti, da problematike niti slučajno ne kaže reševati s starimi načrtovalskimi vzorci ampak z novimi, t.j. z vključevanjem vseh deležnikov kot so lastniki, obiskovalci, naravovarstveniki, predstavniki gospodarskih sektorjev in oblast.

Prednosti demokratičnih načrtovalskih vzorcev se zelo dobro zaveda tudi Evropska Unija. Samo kot primer naj rabijo načela LEADER+, ki med številnimi zahtevami narekuje tudi udeležbo javnosti pri nastanku projektov in načrtov upravljanja (Uredba Sveta 160905).

## 2 CILJI PRISPEVKA

Udeleževanje javnosti v načrtovalskih postopkih (participativno načrtovanje) izvira iz pravic ljudi do zdravega okolja, do obveščenosti o aktualnih razmerah v okolju in do soodločanja pri oblikovanju skupnega okolja (Aarhus Convention 1998). Področje je v Sloveniji in Evropi še precej nerazvito. Razlog za tako stanje najverjetneje ni v zakonodaji, ki teh postopkov ne prepoveduje, marveč v pomanjkanju tradicije demokratičnega urejanja razmer pri okoljskih zadevah, pomanjkljivem znanju strok in služb, potrebnem za delo z javnostmi, v prevladujočih starih načrtovalskih vzorcih (znanstvenost argumentov, pozicija moči (prim. Mitchell-Banks 1997), aroganca oblasti in odgovornih služb do javnosti), itn. Z željo, da bi se upravljavski načrti, ki edini zagotavljajo trajnostni razvoj, začeli čim prej izdelovati na demokratičen način, se želi v tem prispevku:

- utemeljiti pomen in mesto udeležbe (participacije) deležnikov v načrtovalskem postopku,
- predstaviti demokratični načrtovalski postopek na primeru priprave krajinskih zasnov za območja NATURA 2000 v občini Črna na Koroškem, ki je eden izmed ciljev projekta AlpNatour, Interreg IIB,
- analizirati prednosti in pasti demokratičnega načrtovalskega postopka.

## 3 IZHODIŠČA DEMOKRATIČNEGA NAČRTOVALSKEGA POSTOPKA IN POTREBE PO NJEM

Po svoji naravi je sleherno načrtovanje participativen proces. Ker se izvaja za potrebe človeka, se znotraj postopka zato rešuje osnovno vprašanje demokracije, ki se glasi, kdo vse v družbi ima pravice in pristojnosti odločati o stvareh, ki zadevajo skupni okoljski razvoj. Čeprav o rešitvah na koncu postopka - torej ob priliki potrditve nekega načrta - največkrat res odloča demokratično izvoljena oblast, je demokratičen načrtovalski postopek vendarle tisti instrument, ki omogoča (prim. Kovač 2003, 2004):

- enakopravnost deležnikov pri nastajanju načrta,
- nepristranskost do v načrtu obravnavanih vsebin,
- demokratično izražanje mnenj deležnikov v vseh fazah načrtovalskega procesa (t.j. analiza stanja, oblikovanje vizije, določitev ciljev, oblikovanje strategij),
- reševanje nasprotij (kolektivno učenje, upravni postopek, mediacija, tožba).

Iz zapsanega sledi, da udeležba, oziroma demokratično izražanje interesov, samo po sebi ne zagotavlja enotnosti rešitev, niti ne more preprečiti nasprotij. Zagotavlja pa, da so s strani vseh deležnikov lahko izražena vsa mnenja, da bo nasprotovanj zaradi njihovega sprotnega razreševanja na koncu najverjetneje manj in, da razvija načine za njihovo razreševanje. V primerjavi z nedemokratičnimi načrtovalskimi postopki, so prednosti demokratičnega načrtovalskega postopka naslednje:

- vsi udeleženci so zmagovalci, ker se nenehno išče konsenz (Priscoli 1997),
- krepi se državljanska zavest v odnosu do trajnostnega okoljskega razvoja (prim. Priscoli 1997, FAO/ECE/ILO 1998:11),
- strokam je dana možnost, da sprejemajo odločitve, ki povezujejo socialno komponento in trajnostno gospodarjenje,
- krepi se kolektivno odgovornost za sprejete odločitve (politika, stroka, javnost, lastniki gozdov),
- pri lastnikih in javnosti se dviguje zaupanje v pomen načrtovanja,
- v večini primerov zmanjšuje stroške in veča učinkovitost načrtovanja (Priscoli 1997).

Demokratičen načrtovalski postopek ima torej poleg psiholoških tudi takojšnje ekonomske učinke. Tem bolj se udeleženci postopka identificirajo s cilji in potmi do njih, tem manjše bo nasprotovanje doseženim rešitvam in večja bo stopnja uresničevanja načrtov v praksi.

## 4. UDELEŽBA KOT INSTRUMENT NAČRTOVANJA TURIZMA IN REKREACIJE V OBMOČJIH NATURA 2000 V OBČINI ČRNA NA KOROŠKEM

### 4.1 Namen projekta AlpNaTour (Interreg IIIB, Alpine Space)

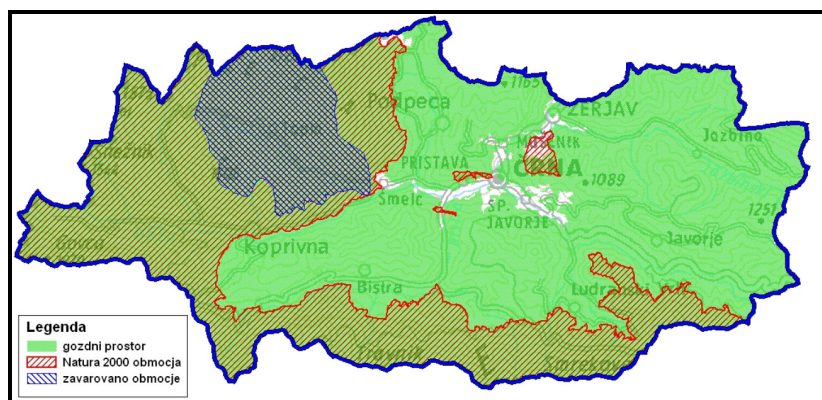
Nasprotja med naravovarstvom ter turizmom in rekreacijo kot rabama prostora niso nova. Če so se do sedaj bolj ali manj uspešno reševala v okviru prostorskega planiranja, kjer naravovarstvo ni imelo ključne vloge, uveljavljanje habitatne in ptičje direktive v državah Evropske unije pomeni za gospodarske sektorje nove skrbi. Čeprav je osnovni cilj obeh direktiv ohranjanje ugodnega stanja habitatov in vrst, kar samo po sebi ni sporno, pred obema direktivama vendarle obstaja strah. Predvsem zato, ker zna morda zaradi njih prihajati do precejšnjega omejevanja razvoja.

Projekt AlpNaTour je prvi mednarodni projekt v Alpskem prostoru, ki poskuša za ta problem najti rešitev. V njegovem okviru zato tečejo primerjava zakonodaj, ki tako ali drugače urejajo področja gospodarjenja z naravnimi viri in ohranjanje narave, primerjava vsebin upravljavskih načrtov ter primerjava že obstoječih in razvoj novih dobrih praks, s katerimi naj bi se v prihodnje premoščalo razkorak med zahtevami razvoja in ohranjanjem okolja.

S ciljem, da se izdelajo strokovne podlage upravljavskih načrtov za območja Natura 2000 v gozdnatih krajinah, ki bi reševale zgoraj opisani problem, sta bila v Sloveniji s strani slovenskega partnerja Gozdarskega inštituta Slovenije (v nadaljevanju GIS) izbrana dva študijska primera: občina Črna na Koroškem ter območje Rogle z Lovrenškimi jezeri. Izbor ni čisto naključen. Obe območji imata vse attribute, ki naj bi jih študijska primera razrešila: primerno veliko površino (več kot 2.000 ha), bogastvo gozdov, izjemno naravo, vključeno v omrežje Natura 2000 in turizem. Zaradi praktičnih razlogov se prispevek v nadaljevanju omejuje le na občino Črna na Koroškem (Preglednica 1, Slika 1).

**Preglednica 1:** Osebna izkaznica občine Črna na Koroškem (<http://www.koroska.si>)

	Površina (ha)	%	Število	Opombe
Št. Prebivalcev			3.616	
Površina	15.596			
Površina gozda	13.612	87		
Površina gorskih travnikov in skalovja	cca. 2.000			Predvsem na Peci (vrh 2.126 m)
Površina Natura 2000	7.207	46		
Naravne vrednote lokalni pomen			52	Večina v gozdnem prostoru
Naravne vrednote državni pomen			50	
Zavarovano območje				Krajinski park Topla



**Slika 1:** Gozdni prostor, Natura 2000 območja in zavarovano območje v občini Črna na Koroškem (<http://kremen.arso.gov.si/NVatlas>)

## 4.2 Dosedanji potek projektnih aktivnosti na primeru občine Črna na Koroškem

V dosedanjem času je GIS za potrebe tega študijskega primera izvedel naslednje aktivnosti:

- analiza zakonodaje, ki ureja ohranjanje narave
- analiza vsebin upravljalških načrtov, ki bi lahko rabili tudi upravljanju območij Natura 2000
- priprava predloga strokovnih podlag za pripravo upravljalških načrtov za območja Natura 2000
  - analiza razvojnih problemov, izzivov in priložnosti, nastalih z omrežjem Natura 2000 (prva delavnica)
  - priprava predloga strokovnih podlag s strani sodelavcev projekta
  - uskladitev možnih rešitev povezanih z upravljanjem območij Natura 2000 (druga delavnica).

Medtem ko sta bili prvi dve aktivnosti izdelani s strani sodelavcev projekta, pa je priprava predloga strokovnih podlag za pripravo upravljalških načrtov tekla v tesnem sodelovanju z javnostjo v okviru dveh delavnic. Prva je bila namenjena analizi stanja in oblikovanju okvirne vizije, druga pa iskanju konsenza za predlog strokovnih podlag, ki jih je v vmesnem času med delavnicama izdelal Gozdarski inštitut Slovenije.

Bistvene značilnosti delavnic so bile naslednje:

- udeleženci delavnice so pokrivali večino interesov (lastniki, gozdarstvo, lovstvo, naravovarstvo, urejanje prostora, oblast, športna društva, turizem),
- izhodišča, zakonodajni vidiki in način dela so bili predstavljeni s strani ustreznih institucij (GIS, ZRSVN),
- aktivna participacija je tekla v okviru delovnih skupin (4-8 deležnikov), ki so imele priložnost izjasniti se o vseh ključnih vprašanjih in rešitvah (Slika 2),
- delo skupin ni bilo omejeno na ozko problematiko turizma v gozdnih območjih ampak je obseglo praktično celotno razvojno problematiko občine.



Slika 2: Druga delavnica v Črni na Koroškem

## 4.3 Rezultati delavnic

Analiza razvojnih problemov, izzivov in priložnosti, ki so jo udeleženci izdelali na prvi delavnici, je prikazana v Preglednici št. 2. Iz rezultatov izhaja, da so se deležniki lotili reševanja problematike zelo temeljito in da razrešitev problemov zahteva vključitev vseh sektorjev ter lokalne in državne oblasti. Z vidika ožje problematike, t.j. turizma, gozdarstva in ohranjanja narave pa je iz preglednice mogoče povzeti naslednje:

- razvijati kaže predvsem ekoturizem, od katerega bodo imeli domačini neposredne ekonomske koristi (kmečki turizem, vodenje obiskovalcev, prodaja domačih blagovnih znamk),
- v sodelovanju z deležniki mora lokalna oblast čim prej izdelati vizijo razvoja kraja, conirati dejavnosti in dogovoriti režime upravljanja,
- bistveno izboljšati je treba turistično in prenočitveno infrastrukturo (pohodne poti, označbe krajev, družinski hoteli, gostilništvo),

- turizem in rekreacija že zdaj povzročata motnje v naravnih ekosistemih, zato ju je treba načrtno usmerjati, hkrati pa pospeševati predvsem njune mehke oblike kot so kolesarjenje, pohodništvo, jahanje,
- rekreativnih dejavnosti kot sta motokros in vožnja z motornimi sanmi ne kaže na silo izganjati iz prostora ampak jim je treba zagotoviti zanju primeren prostor,
- zakonodajo kaže napraviti bolj življenjsko, saj že sedaj prepoveduje celo vrsto dejavnosti (od gradenj objektov do prodaje domačih blagovnih znamk - npr. hrane),
- treba je organizirati delavnice za pridobivanje znanja s področij naravovarstva, družinskega hotelirstva, lokalne kulinarike, etnologije in zgodovine.

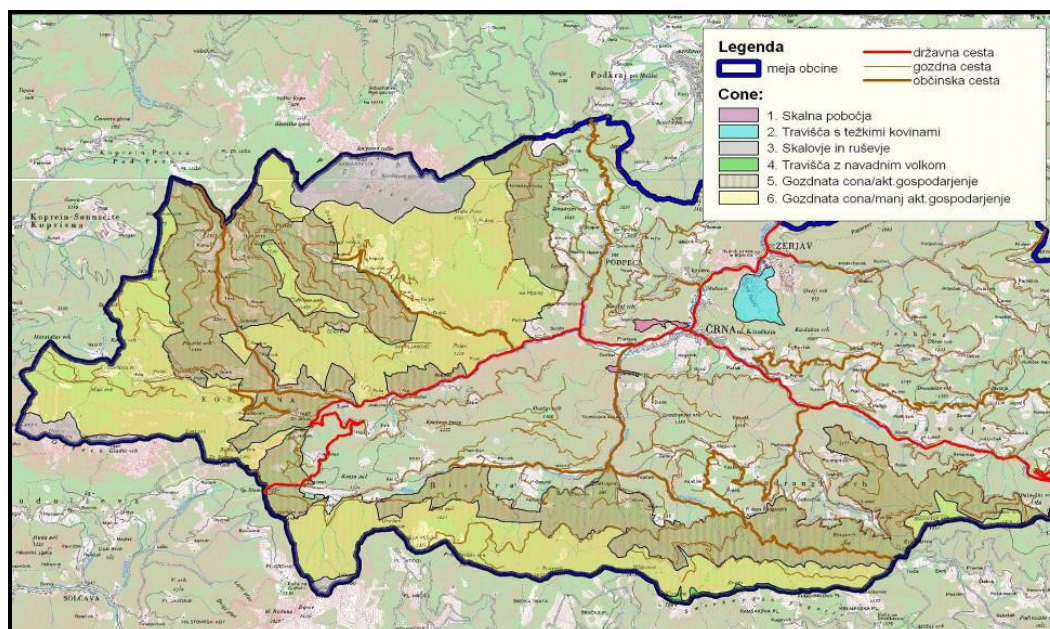
**Preglednica 2:** Problemi, izzivi in priložnosti (Prva delavnica: Črna na Koroškem dne 22.11.2005)

Vrsta problema	Načini reševanja - izzivi	Priložnosti
<b>Ekonomski</b>		
Omejevanje gospodarske dejavnosti in pomanjkanje odškodnin Omejevanje gradnje objektov Neekonomičnost kmetijstva in gozdarstva - premalo subvencij Zakonodaja (izvajanje in neživljenjskost predpisov) Preveč zahtevni razpisni pogoji Neskladje lastniških in širših družbenih interesov Depopulacija, staranje prebivalstva in pomanjkanje delovnih mest	Spoznavanje ciljnih skupin, njihovih želja, potreb Pridobivanje finančnih sredstev (SLO, EU) za stavbno dediščino, etnologija Strukturni skladi - subvencije za ohranjanje travnišč in dopolnilne dejavnosti za domačine – PRP Poenostavitev postopkov Tematski tabori – izobraževanje lastnikov in obiskovalcev Vključevanje lastnikov v razvojne projekte Skladi EU za upokojevanje, vključevanje brezposelnih v programe ZZZZ, delavnice za znanje	Razvoj ekoturizma, razvoj turističnih kmetij Razvoj/sprememba namembnosti malih (opuščenih) objektov Trženje naravne in kulturne dediščine Koriščenje biomase - razvoj obratov za sekance Popestritev turistične ponudbe z nudenjem kvalitetnega preživljanja prostega časa uporabniku (npr. kmečka opravila) Trženje proizvodov na mestu (na kmetijah) + proizvodnja Družinske kmetije, razvoj novih turističnih dejavnosti (organizirano izletništvo in vodništvo) Iskanje partnerstev (SLO, EU), prenos izkušenj, novi projekti
<b>Prostorsko-okoljski</b>		
Neustrezna zakonodaja Previsoke okoljske obremenitve - promet, obiskovalci Nejasna vizija prostorskega razvoja na regionalni in lokalni ravni Nedomišljen razvoj dejavnosti v prostoru Nezadostna turistična infrastruktura	Uravnavanje prom. režima, usmerjanje obiskovalcev Vključevanje vseh v oblikovanje vizije Določitev (točna, ne splošna) interesnih con Strategija razvoja turizma na lokalni in regionalni ravni, skladi in projekti EU	Vstopnine, plačila usmerjanje Kje: kmečka poselitev, urbano, obrt, narava, šport, Kmečki turizem, kamping, prenočitvene in gostinske zmogljivosti, pohodne poti
<b>Komunikacijsko-informacijski</b>		
Pomanjkanje informacij za črpanje sredstev Pomanjkljiva promocije kraja in pomanjkanje informacij o njem	Aktiviranje razpoložljivih človeških virov za pripravo in prijavo projektov in organizacija delavnic Razviti promocijske aktivnosti na različnih ravneh in medijih, info centri	Zgled za druge kako živeti z naravo

## Preglednica 2: nadaljevanje

Vrsta problema	Načini reševanja - izzivi	Priložnosti
<b>Kompleksni (znanje, etika)</b>		
Pomanjkljiva nega krajine – zaraščanje Pomanjkanje vizij, idej glede razvoja turizma Osveščenost lastnikov in uporabnikov Pomanjkljiva znanja za turistične storitve Pomanjkanje pestrih turističnih programov	Vizija, podpore lastnikom – subvencije Participacija interesnih skupin, motiviranje gospodarstva za vlaganje Spremeniti črnogledost domačinov z delavnicami Spremeniti mišljenje domačinov, nuditi dodatna znanja lastnikom in vsem zainteresiranim glede turizma Delavnice, tematski tabori	Ohranjanje in izboljšanje stanja travnišč, trženje narave, osveščanje lokalnega prebivalstva o naturi 2000, problemih, priložnostih in izzivih Ohranjanje tradicionalnih dejavnosti, biotske raznovrstnosti Vodenje turistov, skupin s posebnimi željami Lokana kulinarika Vključevanje kulturne dediščine in tradicionalnega načina gospodarjenja v turistično ponudbo Oživitev domačih obrti (finančno motiviranje ponudnikov)

Po pridobitvi osnovne slike kraja je GIS izdelal predlog strokovnih osnov za upravljalni načrt (Polanšek, Golob 2006). Celotno območje je bilo razdeljeno v 6 con (Slika 3). Za vsako izmed njih so se določili cilji, ukrepi za ohranjanje in trajnostni razvoj ter usmeritve za obiskovalce (Preglednica 3). Deležniki so imeli na drugi delavnici možnost preoblikovanja vseh bistvenih elementov strokovnih osnov.



Slika 3: Območje Nature 2000 z vrisanimi conami (Polanšek, Golob 2006)

### Preglednica 3: Detajl iz predloga strokovnih osnov (Polanšek, Golob 2006)

#### 4. Cona – Travišča z navadnim volkom (20 ha)

##### Habitatni tipi:

- (6230\*) Vrstno bogata travišča s prevladujočim navadnim volkom (*Nardus stricta*) na silikatnih tleh v montanskem pasu (in submontanskem pasu v celinskem delu Evrope)
- (8220) Silikatna skalnata pobočja z vegetacijo skalnih razpok
- (4060) Alpske in borealne resave
- (6150) Alpska in borealna travišča na silikatnih tleh

##### Vrste:

- ruševce, koconogi čuk, (črtasti medvedek, mali skovik)

##### Stanje in razvojne težnje:

- vršni del grebena, ki se razteza od Smrekovca prek Krnesa do Komna,
- vrstno bogata travišča s prevladujočim navadnim volkom na grebenu, nižje po severnem pobočju prehod v pas smrekovega gozda v razvojni fazi debeljaka, pod Kamnom jarek z borovnico in zeleno jelšo,
- z gozdnogospodarskimi načrti so ti gozdovi uvrščeni v gospodarski razred varovalnih gozdov, predel gozdov pod Komnom je gozdni rezervat,
- po grebenu je označena planinska pot od Smrekovca preko Krnesa in Kamna do Travnika in naprej proti Loki ter Raduhi (planinska transverzala),
- vrh Smrekovca je tudi pozimi priljubljen cilj za pohodnike in turne smučarje,
- zaraščanje travnatih površin.



##### Cilji:

- Ohranitev habitatnega tipa 6230\* (vrstno bogata travišča s prevladujočim navadnim volkom) na čim večji površini,
- ohranitev habitatov silikatnih skalnih pobočij z vegetacijo skalnih razpok pod Komnom (severno pobočje),
- ohranitev ostalih travišč na grebenskem delu,
- ohranitev habitatov za zgoraj naštetih vrst v ugodnem stanju.

##### Ukrepi za ohranitev stanja:

- nega travišč na grebenu s posekom in odstranitvijo drevesnih in grmovnih vrst, ki bi lahko začele zaraščati oz. že začenjano zaraščati travišča,
- skalna pobočja prepuščena naravnemu razvoju – brez ukrepov,
- ohranjanje travnate površine na grebenu (ruševce, koconogi čuk),
- pri vzdrževanju travišč ohranjanje plodonosnih rastlin, posek zelene jelše pod Komnom za ohranjanje borovnice (ruševce),
- puščanje sušic in odmrlega drevja v gozdu (gozdni rezervat in varovalni gozdovi),
- omejitev množičnega nabiranja borovnic in brusnic (kako?),
- prepoved motokros vožnje in vožnje z motornimi sanmi po celotni coni.

##### Usmeritve za obiskovanje:

- gibanje pohodnikov naj bo omejeno na obstoječe poti, ki jih je treba ustrezno vzdrževati in obeleževati,
- habitatne tipe in vrste ter ukrepe za njihovo ohranjanje vgraditi v pohodniške vodnike,
- osveščanje obiskovalcev,
- oprema poti z manjšimi informacijskimi tablami.



Diskusije o predlaganih rešitvah v delovnih skupinah in končna razprava so opozorile na visoko stopnjo konsenza glede prihodnjega razvoja Natura 2000 območij in njihovega upravljanja. Ni pa bilo doseženo soglasje glede motokrosistične dejavnosti, niti glede smiselnosti ohranjanja enega izmed habitatov (vegetacija reda *Violetalia calaminariae*), ki ga je z destruktivnim ravnanjem prevazprav povzročil človek.

## 5 DISKUSIJA IN PRIPOROČILA

Čeprav je projekt šele na polovici, dosednji potek dela dovoljuje kar nekaj sklepov v zvezi s pomenom udeležbe in načinom priprave upravljaljskih načrtov za ohranjanje okolja in razvoja turizma.

Kot prvo kaže poudariti, da so udeleženci delavnic razmeroma dobro seznanjeni s pravicami do soodločanja o okoljskih zadevah, z aktivno participacijo in demokratičnim načrtovalskim postopkom. Prav zato ne preseneča dejstvo, da je kar tri četrtine vseh sodelujočih deležnikov v anketi odgovorilo, da je efekt »Ne na mojem vrtu« (angl. NIMBY - not in my backyard) predvsem posledica ne vključevanja javnosti v urejanje okoljskih zadev (načelna apriorna opozicija!) in ne zasebnega odnosa do urejanja okoljskih zadev. To se tudi sklada z mednarodnimi ugotovitvami, da je aktivna udeležba javnosti pri nastajanju načrtov cena demokracije (FAO/ECE/ILO 1998). Pri tem sploh ni pomembno kot kaj jo teoretično pojmuje: ali kot kot višek načrtovalskega procesa (etični vidik) ali kot sredstvo za zaključek načrtovalskega procesa (torej za doseg cilja) (Buchy In Hovermann 2000).

Izmed oblik participacije se zdi najprimernejša oblika »sodelovanje na nekaj ključnih delavnicah«. Manj primerne oblike aktivne udeležbe so neposredno vključevanje deležnikov (izjema so strokovne službe) v delo pripravljalnega telesa in tudi internetni forumi. Povsem neprimerne pa so oblike pasivne udeležbe, npr. t.i. javne predstavitve ob zaključku predlogov načrtov, ki generirajo efekt: VII (vabi, informiraj, ignoriraj ali angl. 3I - Invite, Inform, Ignore).

Nadalje kaže izpostaviti, da identificiranje deležnikov s cilji v času nastajanja načrta, torej v času načrtovalskega postopka, ko še imajo možnost vplivanja na sam načrt, pomembno vpliva na sprejemljivost načrta. V primeru druge delavnice je npr. 17 udeležencev izmed 19 izjavilo, da bi se z na delavnici dorečenimi rešitvami, če bi jih za svoje sprejela tudi oblast, strinjalo (2 vzdržana).

Kako razvijati turizem in še posebej ekoturizem, je v precej krajih v Sloveniji najverjetneje uganka. Zgledi nekaterih turistično razvitih področij v Sloveniji (npr. Zreče skupaj z Roglo, Cerkno) in tujini (Švica – npr. Zermatt) kažejo, da je trženje »naravnih lepot in znamenitosti« in s tem sožitje med naravo in socialno-ekonomskim razvojem mogoče, vendar je zanj treba storiti nekaj ključnih korakov:

- lokalno prebivalstvo je treba prepričati, da prične živeti z in za turizem,
- organizirati je treba ciljne delavnice, na katerih se bodo zainteresirani seznanili z možnostmi pridobivanja sredstev iz razvojnih skladov,
- organizirati je treba ciljne delavnice, na katerih bodo zainteresirani pridobili ustrezna znanja s področja gostinstva, kulinarike, zgodovine, etnologije, itn.,
- urediti je treba najnujnejšo turistično in prometno infrastrukturo,
- pritegniti in aktivirati (z davčnimi ugodnostmi, drugače) je treba potencialne lokalne investitorje (primer Rogle, Cerknega).

## 6 LITERATURA

1. Aarhus Convention 1998. Convention on access to information, public participation in decision-making and access to justice in environmental matters. Aarhus, Denmark, on 25 June 1998. 25 s. (<http://www.unece.org/env/pp/documents/cep43e.pdf>)
2. Buchy, M., Hoverman, S., 2000. Understanding Public Participation in Forest Planning: a review. Forest Policy and Economics, 1, s. 15-25.
3. Daniels, S.E., Walker, G.B. 1997. Collaborative Learning and Land Management Conflict. V: SOLBERG, B./MIINA, S. (ur.). Conflict Management and Public Participation in Land Management. EFI Proceedings, 14, s. 37-60.
4. FAO/ECE/ILO 1998. Public Participation in Forestry in Europe and North America. Geneva, Joint FAO/ECE/ILO Committee on Forest Technology, Management and Training, 130 s.
5. Kovač, M. 2003. Velikoprostorsko strateško načrtovanje za trajnostni razvoj gozdov 1.del. Gozd. vestn, 61, 10, s. 403-421.



6. Kovač, M. 2004. Velikoprostorsko strateško načrtovanje za trajnostni razvoj gozdov: 2. del. *Gozd. vestn.*, 62, 2, s. 96-112
7. Mitchell-Banks, P. 1997. Community, Culture and Conflict. V: SOLBERG, B./ MIINA, S. (ur.). *Conflict Management and Public Participation in Land Management*. EFI Proceedings, 14, s. 149-164.
8. Polanšek, B., Golob, A. 2006. Strokovne podlage za načrtovanje in ohranjanje trajnostnega razvoja v območjih Natura 2000. *Gozdarski inštitut Slovenije*, 15 s. (pdf; <http://www.gov.si/mop/> ->Natura 2000 -> Oglasna deska)
9. Priscoli, J.D., 1997. Participation and Conflict management in Natural Resources Decision-making. V: Solberg, B./Miina, S. (ed.). *Conflict Management and Public Participation in Land Management*. EFI Proceedings, 14, s. 61-87.
10. UN 1992a. Rio Declaration on Environment and Development. United Nations. (<http://www.un.org/documents/ga/conf151/aconf15126-1annex1.htm> (04.06.2002)).
11. Interaktivni atlas Slovenije. - <http://kremen.arso.gov.si/NVatlas>
12. Koroška... barvitost dolin – uradna spletna stran Koroške regije. - <http://www.koroska.si/>
13. Uredba Sveta o podpori za razvoj podeželja iz Evropskega kmetijskega sklada za razvoj podeželja (EKSREP). - <http://www.mkgp.gov.si/index.php?id=7862>